



INSTITUTO  
SUPERIOR  
TÉCNICO

UNIVERSIDADE TÉCNICA DE LISBOA  
INSTITUTO SUPERIOR TÉCNICO

LICENCIATURA EM ENGENHARIA INFORMÁTICA E DE COMPUTADORES

# **ProjectIT-Enterprise**

## **Manual de Instalação**

Setembro de 2005

Alunos

Alexandre Fagundes – N° 49593

Jorge Nabais – N° 49686

Professor Orientador

Prof. Alberto Manuel Rodrigues da Silva

Neste manual é feita uma descrição ao estilo de um tutorial dos passos necessários à correcta instalação do portal ProjectIT-Enterprise para suporte a gestão colaborativa de projectos TI de forma a tornar este processo de configuração algo complexo possível de ser efectuado por todas as pessoas interessadas na aplicação, mesmo que não detenham grandes conhecimentos técnicos.

## Requisitos de Instalação

Requisitos mínimos de instalação da aplicação ProjectIt-Enterprise:

- Sistema operativo Windows 2000/XP
- Microsoft SQL Server 2000 com os últimos Service Packs
- Internet Information Services com os últimos Service Packs
- Microsoft .NET Framework, última versão (correntemente -> v1.1)

## Passos da Instalação

### 1 – Instalar Ficheiros Necessários

O primeiro passo a dar para instalar uma instância do ProjectIT-Enterprise numa máquina é copiar ou extrair a estrutura de directórios e ficheiros do portal para a directoria em disco onde se pretende instalar a aplicação. O ProjectIT-Enterprise encontra-se configurado por defeito para ser instalado na raiz da *drive* C:.

### 2 – Criar tabela ASPState no SQL Server 2000

Para criar esta tabela na base de dados *master* do SQL Server 2000 é necessário correr o *script* da framework .NET que cria esta tabela essencial para a possibilidade gestão do estado de sessão pelo portal via SQL Server 2000. Este *script* encontra-se na seguinte caminho:

**C:\WINDOWS\Microsoft.NET\Framework\v1.x.xxxx\InstallSqlState.s**

Este *script* pode ser executado pela ferramenta *Query Analyzer* pertencente ao *SQL Server 2000* copiando o conteúdo do *script* para a janela de introdução de *queries*, seleccionando a base de dados *master* na caixa de selecção de que base de dados utilizar e premindo no botão indicado pelo ícone com uma seta verde que dará origem à execução. A execução da operação nesta ferramenta está ilustrada na figura 1.

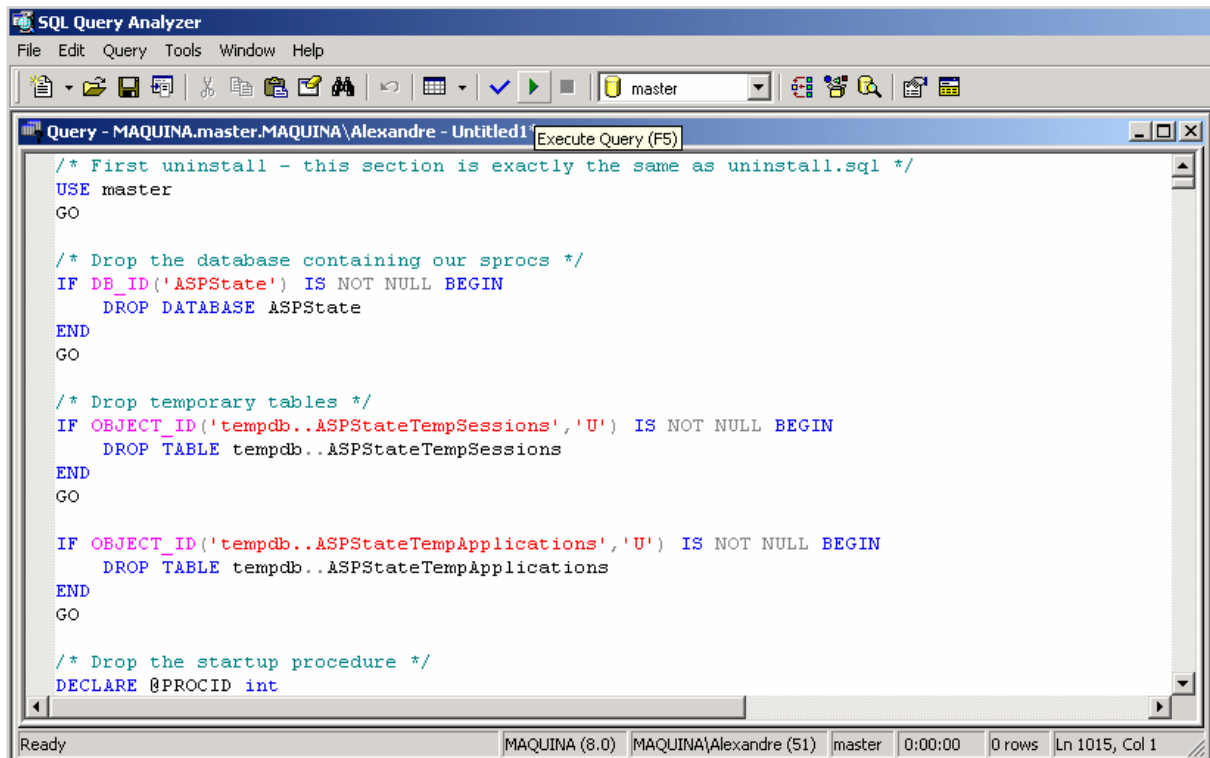


Figura 1 – Execução *script InstallSqlState* na ferramenta *Query Analyzer*

### 3 – Criar bases de dados

Para criar as bases de dados necessárias ao portal é necessário criar três novas bases de dados: uma para uso por parte do sistema de gestão do portal e da sua estrutura de secções e módulos, outra para uso por módulos com funcionalidades relativas a gestão de processos e ainda uma outra para uso por parte de módulos relacionados com gestão de projectos. Estas bases de dados têm por defeito os nomes de ProjectITEnterprise-WebCoMFORT, ProjectITEnterprise-ProcessTemplates e ProjectITEnterprise-Projects respectivamente mas outros nomes podem ser dados desde que se configure depois os ficheiros de configuração necessários (operação descrita no passo 6).

Usando o *Enterprise Manager* (componente do SQL Server 2000), podem-se criar as bases de dados clicando no botão direito do rato em cima da pasta databases do servidor pretendido e seleccionando a opção “*New Database...*”, introduzindo depois o nome pretendido na caixa de diálogos que surge no ecrã.

Depois de criadas as bases de dados é necessário importar a estrutura de tabelas e relações e a informação nela contida. Isto é feito através da opção “*Todas as Tarefas* → “*Restore Database*” acessível premindo o botão direito em cima do nome da base de dados para que se pretende importar a informação.

Na caixa de diálogo que surge no ecrã em sequência da selecção desta opção (figura 2) é necessário:

- Na tab options seleccionar a opção “*Force Restore Over Existing Database*”.

Na tab general seleccionar a opção “*From Device*”, Premir o botão “*Select Devices*”, premir o botão “*Add*” na nova caixa de diálogos, introduzir o caminho do ficheiro relativo à base de dados em causa (disponibilizados na directoria ProjectIT-Enterprise/BD na estrutura de ficheiros do portal com os nomes por defeito das bases de dados a que se referem) e premir o botão “*OK*” em todas as caixa de diálogo abertas.

A operação de *Restore Database* tem de ser aplicada às três bases de dados criadas para que toda a estrutura de dados e informação necessária ao funcionamento do portal seja carregada.

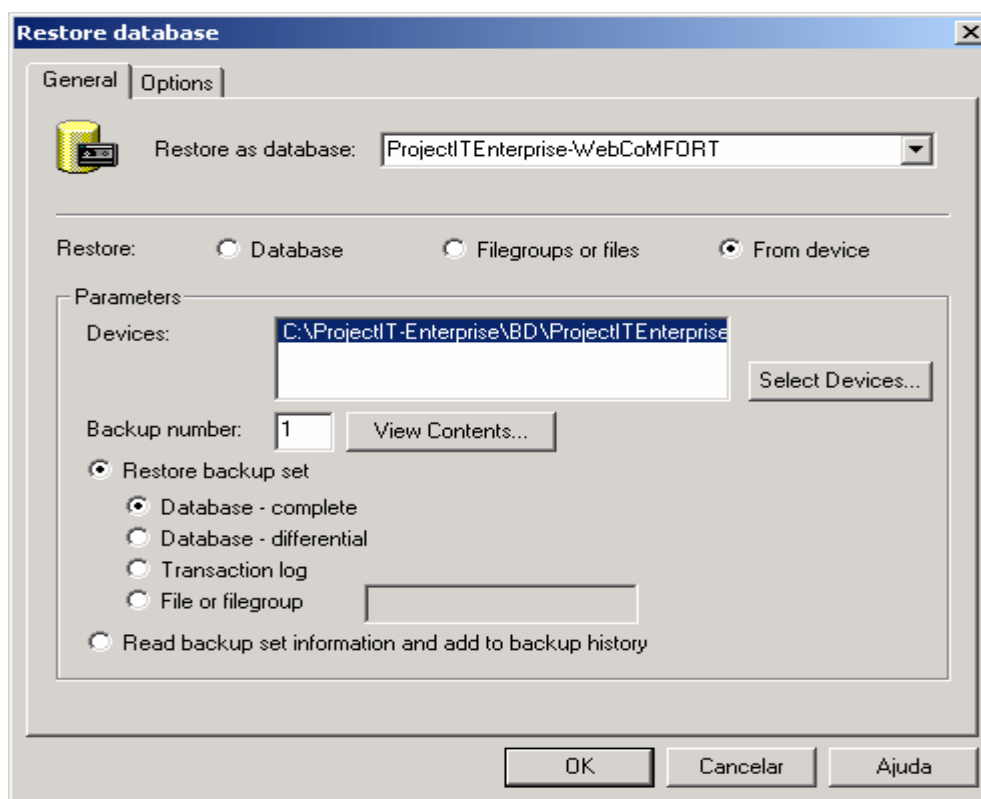


Figura 2 – Caixa de diálogo para operação “*Restore Database*”

## 4 – Configurar Acessos a Base da Dados

É necessário garantir que o utilizador ASP.NET que é criado aquando da instalação da *framework* .NET tem acesso às bases de dados ProjectITEnterprise-WebCoMFORT e ProjectITEnterprise-ProcessTemplates e que o utilizador *repositoryUser* tem acesso à base de dados ProjectITEnterprise-Projects necessitando em ambos os casos de permissões como *db\_owner* sobre as bases de dados.

Esta configuração pode ser efectuada no *Enterprise Manager* através da secção “Security → Logins” do servidor *SQL SERVER* (figura 3), ou na secção “Users” de cada base de dados (figura 4).

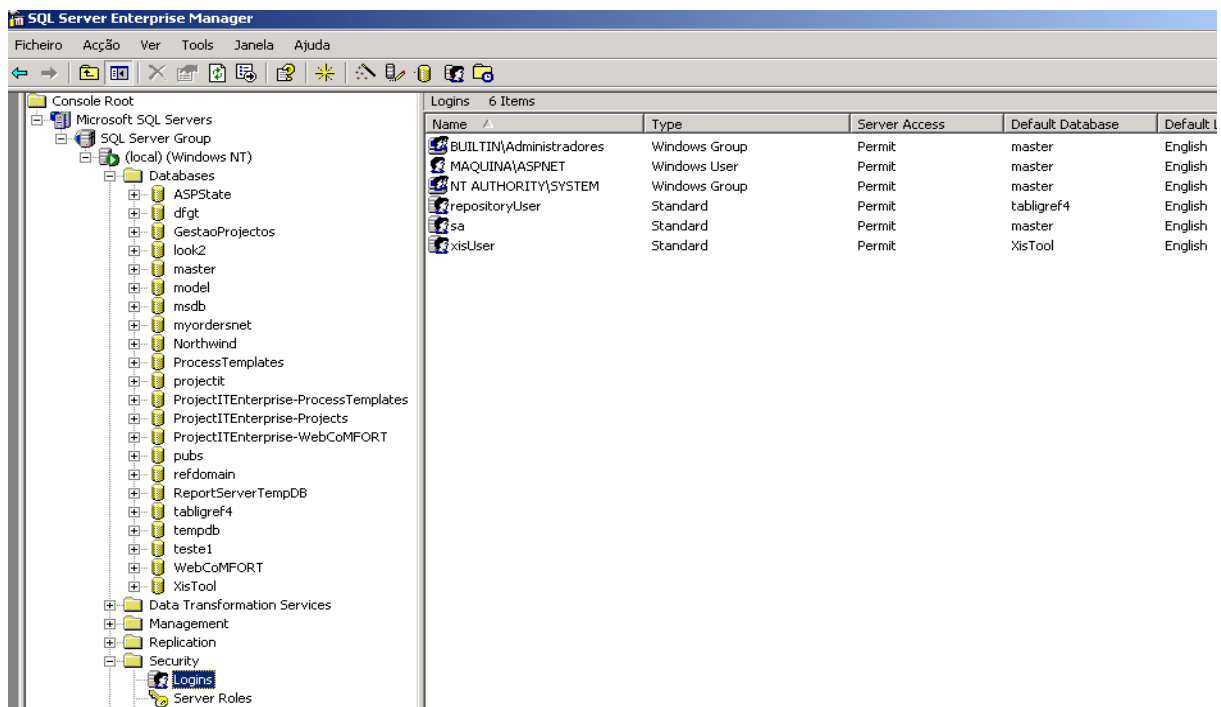


Figura 3 –Secção “Security->Logins” de um servidor SQL SERVER

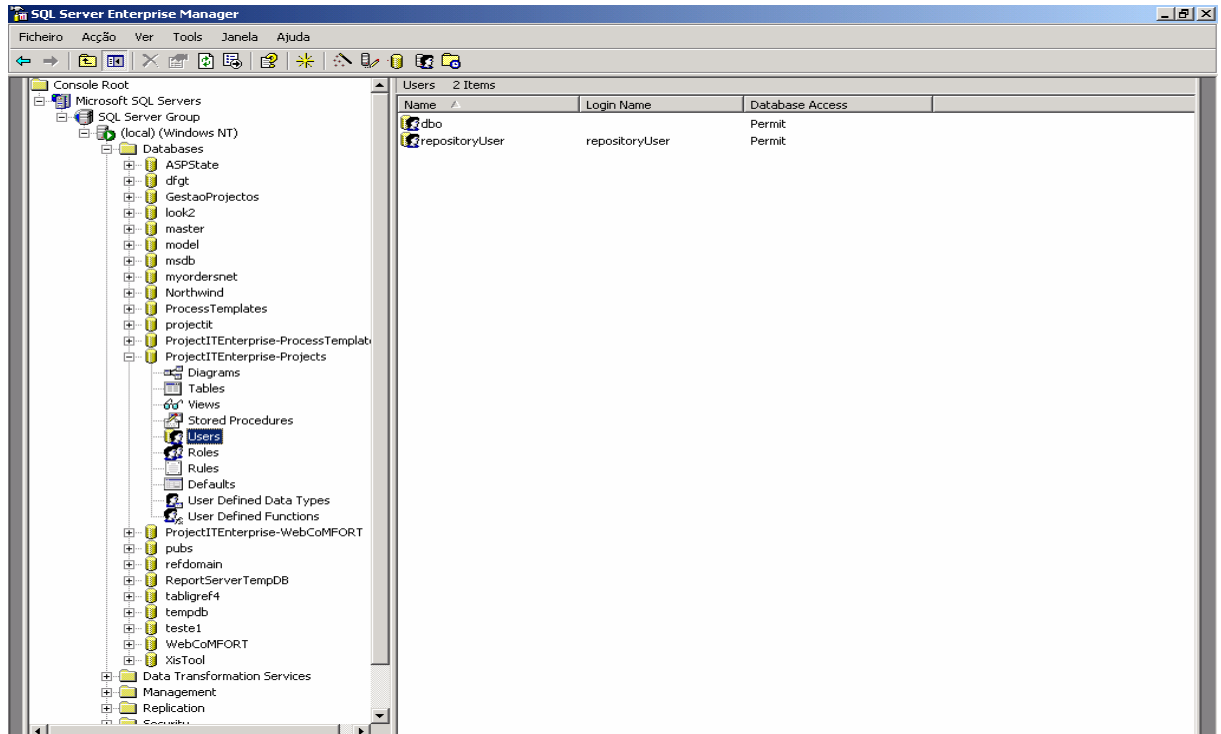


Figura 4 –Secção “Users” de uma base de dados

Com duplo-clique sobre o nome utilizador pretendido acede-se à caixa de diálogos relativa às suas propriedades, podendo-se definir as permissões do utilizador sobre as bases de dados (Figura 5).

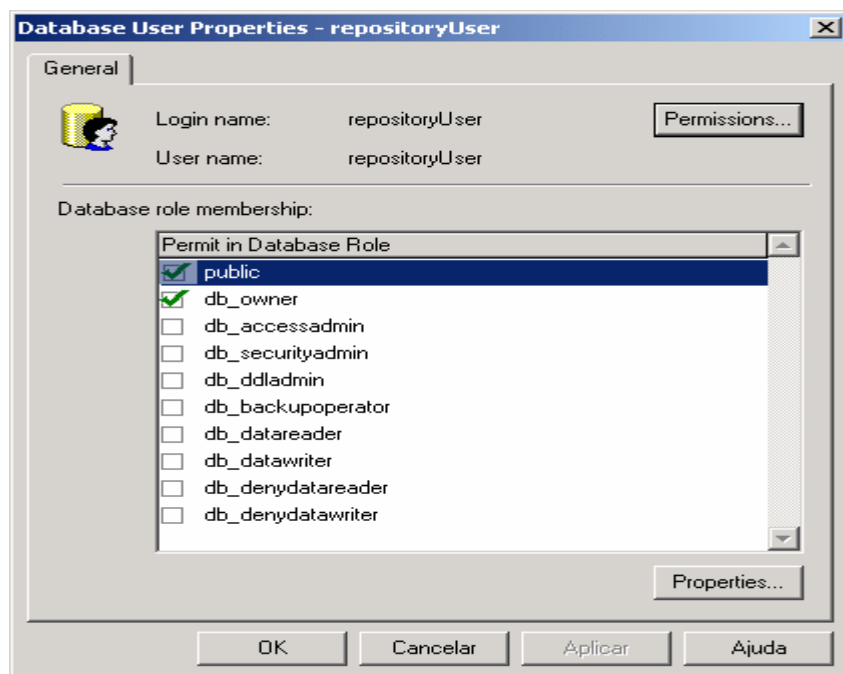


Figura 5 – Permissões de um utilizador sobre uma base de dados

## 5 – Criar Directório Virtual

Para incluir a aplicação no IIS é necessário definir um novo directório virtual neste serviço que aponte para a directoria onde foram instalados os ficheiros do ProjectIT-Enterprise, mais concretamente para a sub directoria ProjectIt-EnterprisePortal. Esta operação pode ser efectuada através da seguinte sequência de acções: clicar com o botão direito do rato sobre o ícone de “*O meu Computador*” e seleccionar a opção “*Gerir*”, na janela que surge no ecrã seleccionar a secção “*Serviços e Aplicações*” → “*Serviços de Informação Internet*” → “*Web Sites*” → “*Web Site Predefinido*” (figura 6), clicar com o botão direito sobre o nome desta opção e seleccionar a opção “*Novo*” → “*Directório Virtual...*”, no *wizard* de auxílio à criação que surge introduzir o nome pelo qual será conhecido e acedido o directório virtual (por defeito ProjectIT-Enterprise), associar o caminho para a sub directoria ProjectIt-EnterprisePortal da instalação do portal e seleccionar todas as permissões de acesso (figura 7).

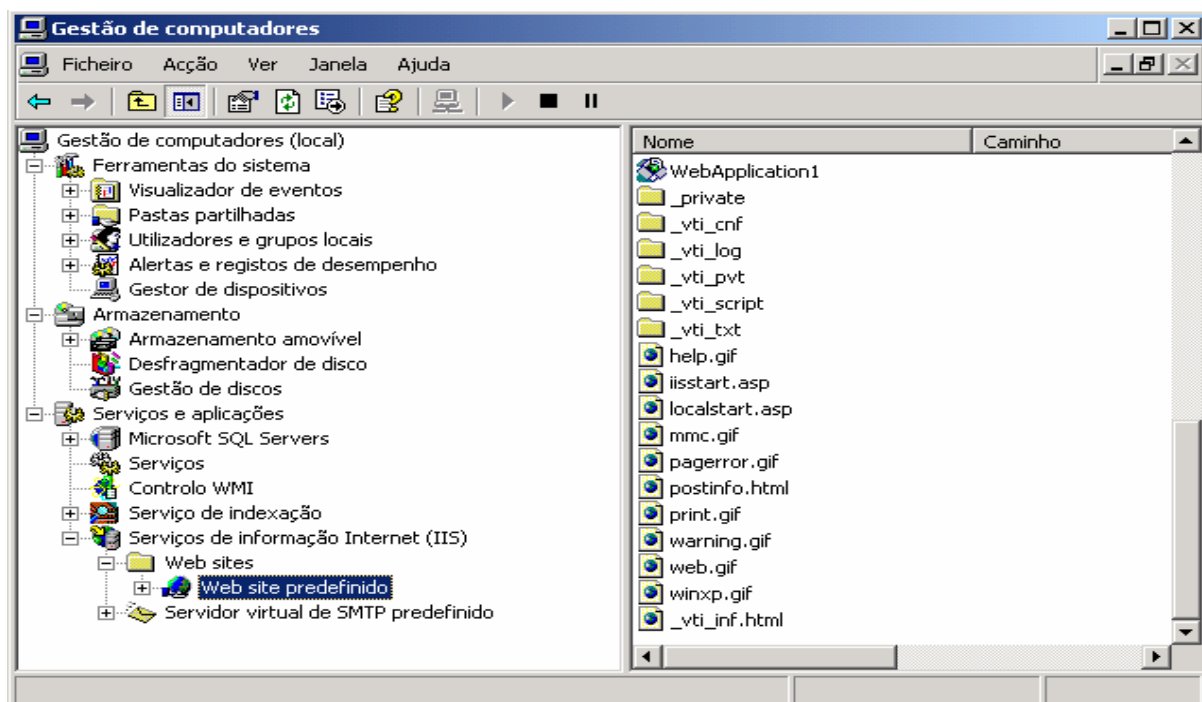


Figura 6 – Selecção da secção “*Serviços e Aplicações*” → “*Serviços de Informação Internet*” → “*Web Sites*” → “*Web Site Predefinido*”

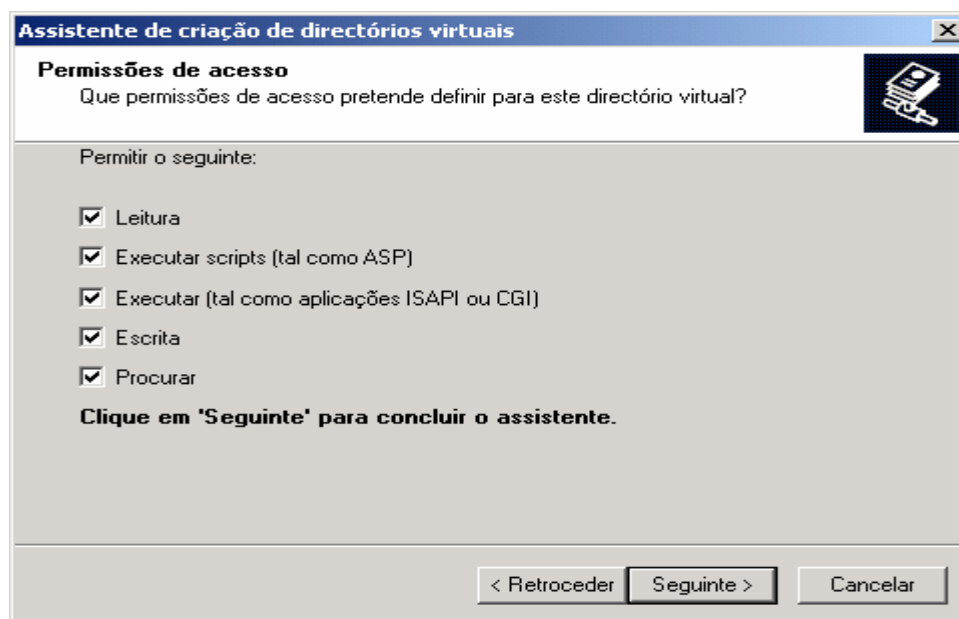


Figura 7 – Selecção das permissões de acesso para o novo Directório Virtual

## 6 – Alterar Ficheiros de Configuração da Aplicação

Para que a aplicação funcione correctamente é necessário que os ficheiros de configuração do ProjectIT-Enterprise contêmham as definições correctas.

É preciso verificar que o ficheiro *Web.config* (localizado na sub directoria ProjectIT-EnterprisePortal) da instalação da aplicação contém as definições correctas relativamente ao

caminho onde foi efectuada a instalação da aplicação e ao nome da base de dados a utilizar. Na figura 8 encontra-se uma visão das definições relevantes no ficheiro *Web.config* para uma instalação por defeito.

```
-- application specific settings -->
ppSettings>
  <add key="ConnectionString" value="server=localhost;Trusted_Connection=true;database=ProjectITEnterprise-WebCoMFORT"/>
  <add key="fileCSS" value="/CSS/GestaoProjectos.css"/>
  <add key="PortalAlias" value="GestaoProjectos"/>
  <!--<add key="PortalAlias" value="Portal2"/>-->
  <!-- NOTÀ: nao alterar o PortalAlias (nome do portal) sem o alterar tambem na BD!!! -->
  <add key="TreeIconsPath" value="/ProjectIT-Enterprise/tree"/>
  <add key="PortalRoot" value="/ProjectIT-Enterprise"/>
  <add key="rootDir" value="C:\\ProjectIT-Enterprise\\ProjectIt-EnterprisePortal\\"/>
  <add key="adminRole" value="Admins"/>
  <add key="adminTabRole" value="AdminTab"/>
  <add key="globalNameSeparator" value="*"/>
  <add key="URLSeparator" value="@"/>
  <add key="adminMail" value="WebCoMFORT-Admin@inesc-id.pt"/>
  <add key="smtpServer" value="mailout.inesc.pt"/>
  <add key="assemblyFile" value="C:\\ProjectIT-Enterprise\\ProjectIT-EnterprisePortal\\Bin\\Portal.dll"/>
  <!--<add key="LanguageDirectory" value="C:\\WebCoMFORT\\WebCoMFORTPortal\\LanguagePacks\\English" />-->
  <add key="LanguageDirectory" value="C:\\ProjectIT-Enterprise\\ProjectIT-EnterprisePortal\\LanguagePacks\\Portuguese" />

appSettings>
```

Figura 8 – Definições por defeito do Ficheiro *Web.config*

Também nos ficheiros *config.xml* da subdirectoria *ProjectIT-EnterprisePortal\\Modules\\GestaoModules\\ProcessTemplatesManagement* e *xis.config.xml* da subdirectoria *ProjectIT-EnterprisePortal\\Modules\\GestaoModules\\GestaoProjecto* é necessário que as definições das bases de dados se encontrem de acordo com as bases de dados criadas no passo 4. O primeiro ficheiro diz respeito à base de dados relativa aos *templates* de processos de desenvolvimento (*ProjectITEnterprise-ProcessTemplates* por defeito) e o segundo à base de dados relativa a projectos (*ProjectITEnterprise-Projects* por defeito). As definições por defeito para os dois ficheiros encontram-se nas figuras 9 e 10.

```
<?xml version="1.0" ?>
<!-- edited with XML Spy v4.3 U (http://www.xmlspy.com) by LEGO (LEGO) -->
- <xis-config>
- <xis-repository>
  <connection server="localhost" port="1433" database="ProjectITEnterprise-ProcessTemplates" />
  </xis-repository>
</xis-config>
```

Figura 9 – Definições por defeito do Ficheiro *config.xml*



```
<?xml version="1.0" ?>
<!-- edited with XML Spy v4.3 U (http://www.xmlspy.com) by LEGO (LEGO) -->
- <xis-config>
- <xis-repository>
  <connection server="localhost" port="1433" database="ProjectITEnterprise-Projects" user="repositoryUser" pwd="" />
  </xis-repository>
</xis-config>
```

Figura 10 – Definições por defeito do Ficheiro *xis.config.xml*

## 7 – Registrar DLL's

Este é o último passo na instalação do ProjectIT-Enterprise e é essencial porque para que a aplicação se possa executar correctamente é necessário proceder ao registo de um conjunto de ficheiros .dll no sistema. Para executar essa operação basta executar o ficheiro *Registo DLLs.bat* presente na subdirectoria ProjectIT-EnterprisePortal\bin da instalação da aplicação.